

Les experts de l'innovation territoriale

Offre de conseil Edition 2021

Conseil



Formation



Édition



Une cinquantaine d'expert.e.s

Gestions Locales

Qui sommes-nous ?



Pascal Nicolle,
Président

Gestions Locales est un cabinet qui a été créé en 1989 par Jean-Pierre MURET, auteur de nombreux ouvrages et modules de formation destinés aux élu.e.s et aux cadres des collectivités territoriales. Dès sa création, notre organisme a accompagné le souhait d'un grand nombre d'élu.e.s de gérer localement, différemment et d'aller vers des collectivités locales décentralisées.

Notre particularité est de sortir du modèle du « tout à Paris » avec un réseau de référent.e.s dans toutes vos régions.

Aujourd'hui, Gestions Locales continue d'accompagner les collectivités territoriales en proposant des **formations**, des **missions de conseil** et de l'**édition de contenus**.

Parce que nous mettons en valeur avant tout l'humain, **nous adaptons toujours nos formations à vos besoins**, en fonction des spécificités de vos missions et de celles de votre collectivité. Nous exerçons nos missions au plus près de vos territoires et veillons à conjuguer la transmission de connaissances par les experts comme par l'échange entre élu.e.s.

Notre cabinet conçoit notamment le guide pratique des élu.e.s citoyens et responsables : "Comprendre la Vie Municipale et Intercommunale", devenu un rendez-vous après chaque élection.



Notre offre de conseils

2021

“La force de Gestions Locales réside dans sa capacité à mobiliser des consultants ayant des expériences opérationnelles dans des secteurs d’activités variés, ainsi qu’une parfaite connaissance de l’organisation et du fonctionnement des collectivités.”

Cabinet pragmatique, porté vers l’opérationnalité et l’innovation territoriale, Gestions Locales souhaite avant tout accompagner sur le long terme les collectivités en proposant l’expertise dont elles ont besoin.

L’offre de conseil Gestions Locales comprend à la fois des prestations clés en mains répondant aux problématiques les plus courantes, mais également des missions sur-mesure.

Nos domaines d’intervention

- Développement économique
- Management
- Organisation
- Démocratie participative
- Stratégie de communication
- Gestion et finances publiques
- Droit des collectivités
- Gestion de projets
- Logement et habitat
- Ressources Humaines
- Politique sportive
- Economie sociale et solidaire
- Environnement

Listes des offres

- Réaliser une étude d’opportunité et opérationnelle « tiers-lieu »
- Piloter un concours de projets ou de créations d’entreprises
- Accompagner la politique sportive municipale
- Favoriser la revitalisation commerciale des centres villes/centres bourgs
- Améliorer la gestion de la contrainte budgétaire
- Créer et piloter un équipement culturel et touristique
- Valoriser son patrimoine et son développement touristique
- Améliorer sa communication et sa prise de parole en public
- Élaborer un diagnostic local de sécurité et une stratégie territoriale
- Maîtriser et renforcer son image en politique
- Accompagner la création et l’animation d’un CLSPD, CISPD ou CMSPD
- Créer un écosystème de la transition écologique et sociale
- Piloter la certification environnementale de votre collectivité
- Engager une démarche de consultation citoyenne

CONSEIL

Réaliser une étude d'opportunité et opérationnelle « tiers-lieu »



Objectifs de la mission

- Vérifier l'opportunité de mise en place d'un tiers-lieu
- Tenir compte des spécificités locales afin d'accompagner les initiatives
- Créer un écosystème collaboratif propice à l'émergence de projets

Présentation

Les tiers-lieux, appelés aussi espaces de travail collaboratif, désignent ces lieux innovants partagés et utilisables de manière flexible. Ils permettent aux actifs de travailler à distance, à proximité de leur domicile, dans des lieux aussi bien équipés et aménagés que l'entreprise. Ils permettent aussi aux professionnels de type indépendants, auto entrepreneurs, petites entreprises, de se retrouver dans des espaces de travail adaptés et de bénéficier d'animations et d'échanges, ainsi que des synergies liées au travail collaboratif.

Chaque territoire dispose de besoins spécifiques et d'écosystèmes différents qui influent sur la potentialité de créer ce type de structure et sur sa typologie. Une étude préalable visant à spécifier de manière objective l'opportunité ou non de développer ces nouveaux services à la population devient indispensable à la réussite et à l'influence des tiers-lieux.

Coût et modalités pratiques

10 à 12 jours de prestation

Ajustable selon les ressources et les besoins spécifiques de la collectivité

Détail de la prestation

- Entretien préalable avec les décideurs
- Étude de la concurrence directe et indirecte
- Analyse des facteurs influençant (création d'entreprise, écosystèmes, organismes d'accompagnement...)
- Mise en lumière du marché potentiel (dont enquête en ligne et entretiens)
- Détermination des risques et opportunités
- Mise en évidence de facteurs clés de succès
- Recommandations
- Restitution

CONSEIL

Piloter un concours de projets ou de créations d'entreprises



Objectifs de la mission

- Accompagner et aider les porteurs de projets ou entreprises locales
- Fédérer les acteurs locaux (institutionnels et accompagnateurs)
- Structurer une filière
- Renvoyer une image dynamique du territoire
- Assurer une promotion territoriale qualitative et œuvrer pour son attractivité

Présentation

Les concours d'entreprises sont souvent de bons outils afin de démontrer la capacité d'initiative économique sur les territoires, et un bon moyen de structurer une filière à travers un événement fédérateur.

Correctement pilotés, ces concours s'avèrent être également de formidables outils d'accompagnement auprès des porteurs de projets. Compte tenu du nombre important de ces dispositifs, il convient de penser en amont leur déroulement et leur positionnement, afin d'assurer leur pertinence et les retombées réelles en matière d'efficacité et d'image.

Coût et modalités pratiques

12 à 15 jours de prestation

Ajustable selon les ressources et les besoins spécifiques de la collectivité

Détail de la prestation

- Entretien avec le donneur d'ordre
- Mise en place d'un comité de pilotage
- Réalisation des documents de concours
- Mise en service d'une plateforme web spécifique
- Mise en place et pilotage d'un comité de sélection
- Programme d'accompagnement des entreprises sélectionnées :
 - 2 ateliers collectifs
 - 2 entretiens individuels
- Accompagnement aux pitches d'entreprises finaux avant la manifestation finale (manifestation à la charge de la collectivité)

CONSEIL

Accompagner la politique sportive municipale



Objectifs de la mission

- Accompagner le personnel de l'élu.e pour lui permettre d'évoluer dans la sphère municipale et construire une politique sportive
- Conduire le montage de projets municipaux avec l'élu.e en charge
- Aider à l'analyse de contexte politique local et ses évolutions dans le domaine des sports
- Aider à la rédaction et à la mise en forme des notes et projets

Présentation

La politique sportive au sein de la municipalité doit avoir la considération de l'ensemble de l'équipe municipale.

Sa réussite, en particulier dans une ville où la population jeune est majoritaire, est souvent synonyme de climat apaisé. Elle participe au dynamisme de la commune et à la citoyenneté.

L'élu.e en charge doit avoir la capacité d'œuvrer et d'agir avec des projets innovants et structurants. Pour cela, il doit acquérir la maîtrise et la connaissance le mettant en situation de réussite et savoir convaincre ses interlocuteurs par sa crédibilité et sa présence.

Coût et modalités pratiques

15 jours de prestation

Ajustable selon les ressources et les besoins spécifiques de la collectivité

Détail de la prestation

- Entretien avec l'élu.e
- Compte rendu faisant apparaître les besoins et les priorités à retenir
- Mise en œuvre de l'accompagnement personnel
- Diagnostic partagé avec l'élu.e pour déterminer les actions à mener
- Réalisation de projets classés chronologiquement par l'instance politique

CONSEIL

Favoriser la revitalisation commerciale des centres villes/centres bourgs



Objectifs de la mission

- Évaluer les possibilités effectives de revitalisation commerciale
- Aider la collectivité à élaborer sa stratégie d'intervention
- Identifier les outils, les moyens et les partenariats à mobiliser

Présentation

Facteur d'attractivité, d'animation, d'emploi et de sécurité, le commerce de proximité est aujourd'hui un « service quasi public ».

Il appelle une intervention globale : foncière pour moderniser des locaux à réactiver, économique pour soutenir les porteurs de projets, urbaine pour limiter la concurrence périphérique, d'animation et de services pour s'adapter aux évolutions de la demande...

Cependant, pour réussir, cette politique doit s'appuyer sur une vraie capacité de résilience commerciale du site, sur les usages des consommateurs locaux, et sur la possibilité pour la collectivité de mobiliser des moyens et des outils.

La prestation proposée n'est pas une étude de plus, mais une expertise rapide, en lien étroit avec les services et les élu.e.s, pour co-élaborer une vision, une stratégie et un plan d'actions adapté.

Coût et modalités pratiques

8 à 12 jours de prestation

Ajustable selon les ressources et les besoins spécifiques de la collectivité

Détail de la prestation

- Visite de terrain
- Entretiens avec les acteurs locaux
- Analyse des usages
- Expertise de la commercialité, capacité de résilience
- Évaluation des actions mises en place et pistes d'optimisation
- Rapport de préconisations stratégiques et plan d'actions
 - Aides directes et indirectes
 - Animation, services, logistique
 - Office de commerce
 - Boutiques éphémères
 - Maîtrise et gestion de locaux, foncière de commerce
 - Aménagements urbains
 - Documents d'urbanisme
 - Négociations promoteurs ...
- Identification des partenariats techniques et financiers

CONSEIL

Améliorer la gestion de la contrainte budgétaire



Objectifs de la mission

- Sur la base d'un audit financier et d'une analyse prospective, accompagner la collectivité locale dans l'amélioration de ses équilibres budgétaires et dans la mise en place d'un dispositif d'évaluation récurrent de l'efficacité des services

Présentation

Au travers de l'analyse des comptes de la collectivité il sera procédé à l'identification de ses enjeux de gestion, qu'il s'agisse de la plus grande maîtrise de l'évolution de ses charges ou de la recherche d'une optimisation de ses recettes tarifaires et fiscales.

Le cas échéant les relations financières entre la collectivité et son environnement (intercommunalité, SEM, SPL) feront l'objet d'une évaluation en vue de leur optimisation. L'intervention pourra se traduire par une aide à la négociation d'un pacte financier et fiscal avec l'intercommunalité.

Enfin des préconisations seront faites pour la mise en place d'un dispositif permanent de mesure de l'efficacité des services portant sur les points clés identifiés (répartition des charges et des produits, définition des indicateurs d'activité).

Coût et modalités pratiques

3 modules de 5 jours de prestation :
Un module audit financier et analyse prospective
Un module optionnel portant sur la collectivité dans son environnement
Un module contrôle de gestion

Détail de la prestation

- Entretien avec l'ordonnateur pour le cadrage de la mission
- Désignation d'un référent au sein de la collectivité
- Rédaction d'un cahier des charges
- Mise en place d'une plateforme pour le recueil des documents budgétaires et fiscaux
- Restitution de l'audit financier et de l'analyse prospective
- Livret de préconisation pour la mise en place d'un dispositif de contrôle de gestion

CONSEIL

Créer et piloter un équipement culturel et touristique



Objectifs de la mission

- Aider à l'analyse du marché (offre, demande, Benchmark)
- Accompagner un programme de médiation et scénarios
- Analyser la faisabilité économique (investissement et fonctionnement), juridique et financière
- Réalisation d'un plan d'actions

Cette méthode peut être adaptée à la dynamisation d'un équipement existant

Présentation

La France est le pays de la culture, des musées, des centres d'interprétation, des sites naturels remarquables, des événements artistiques de toute nature. Chaque collectivité cherche à valoriser son patrimoine, son bien le plus précieux, celui qui porte souvent son ADN, son identité profonde, qui rend fier les populations et attire les visiteurs en générant des retombées économiques et d'image.

Les projets sont légion, dans tous les registres thématiques mais leur fonctionnement dans la durée n'est pas toujours assuré.

Il est donc nécessaire de concevoir des projets attractifs, animés, fédérateurs, différenciants tout en les arrimant à une économie viable et pérenne, un mode de gestion et une gouvernance efficaces.

Coût et modalités pratiques

Sur devis

Détail de la prestation

- Entretiens et ateliers de travail
- Benchmark
- Etude de marché
- Programme de médiation (thématiques, histoire et récit, parcours de visite, principes de valorisation patrimoniaux, collections, mise en scène et supports de médiation, signalétique)
- Schéma fonctionnel
- Programme : architecture, muséographie, scénographie, paysages
- Économie : investissement, financement, portage, partenaires, fonctionnement prévisionnel, montage juridique et gouvernance
- Plan d'actions

CONSEIL

Valoriser son patrimoine et son développement touristique



Objectifs de la mission

- Comprendre et identifier les enjeux culturels et touristiques d'un territoire, ses potentiels de destination, décrypter les mutations en cours, les pratiques de visite, les liens avec les enjeux de la transition écologique
- S'interroger sur les opportunités offertes par le développement des différents patrimoines pour son territoire
- Bâtir une stratégie de développement et fédérer les acteurs

Présentation

Les patrimoines de quelque nature qu'il soient, industriels, naturels, militaires, artisanaux, religieux, architecturaux, ... sont les trésors des régions et des territoires. Cependant ils doivent être protégés et valorisés pour attirer les visiteurs, augmenter les retombées locales, répondre à de nouvelles attentes fonctionnelles, générer de la notoriété et de l'image.

Toutes les collectivités, petites et grandes, ont parfaitement conscience de ce potentiel. Il est cependant toujours nécessaire de bien mesurer les enjeux, de prendre la mesure de la demande réelle et des moyens mobilisables. L'ensemble permet de bâtir une stratégie et un programme pour que la protection et la mise en valeur soient menés avec professionnalisme et que les objectifs soient clairement débattus et transparents afin d'aboutir à une adhésion la plus large possible des acteurs et partenaires.

Coût et modalités pratiques

Sur devis

Détail de la prestation

- Entretiens
- Rencontre de travail avec les personnes ressources
- Etat des lieux, diagnostic de territoire et potentiels à valoriser
- Hiérarchisation des enjeux
- Stratégie de protection / valorisation / développement
- Proposition de nouveaux concepts et de nouveaux modes de fonctionnement si besoin
- Plan d'actions chiffré, planifié, avec outils de mesure de l'avancement des actions
- Accompagnement à la mise en œuvre si besoin

CONSEIL

Améliorer sa communication et sa prise de parole en public



Objectifs de la mission

- Prendre la parole en public : convaincre son auditoire, en captant et maintenant l'attention des participants
- Maîtriser son langage non verbal
- Se réapproprier son naturel
- Mieux communiquer

Présentation

La prise de parole en public est un élément essentiel de communication. Elle permet à la fois de faire passer des messages clairs et de gagner en crédibilité et en légitimité auprès de ses interlocuteurs.

Le média-training vise quant à lui, à mettre l'individu dans une situation où il doit faire autorité : lorsqu'il ne parle pas en son nom, mais au nom d'un organisme, d'un mouvement, d'un collectif.

Cette prestation a donc pour objectif de permettre au participant de maîtriser le fond et la forme du message qu'il souhaite faire passer.

Coût et modalités pratiques

1 à 3 jours de prestation

Coachings individuels (allant de 2 heures à la demi-journée)

Détail de la prestation

- Apports techniques et partage de bonnes pratiques pour maximiser l'efficacité du message
- Ateliers de mise en situation et débriefing

CONSEIL

Élaborer un diagnostic local de sécurité et une stratégie territoriale



Objectifs de la mission

- Aider à la réalisation d'un Diagnostic Local de Sécurité (DLS)
- Élaborer une Stratégie Territoriale de Sécurité et de Prévention de la Délinquance (STSPD)
- Accompagner le suivi et l'animation des groupes de travail du CLSPD ou CISPD

Présentation

La réalisation d'un diagnostic local de sécurité (DLS), pour une commune ou un EPCI, vise à établir un audit de l'ensemble des problématiques de sécurité et de prévention rencontrées sur son territoire.

A partir du diagnostic local, une stratégie territoriale est établie avec un dispositif partenarial dynamique, adapté aux spécificités locales et comme programme de travail du CLSPD. D'une durée de trois ans, la stratégie recense chaque axe de travail autour d'actions concrètes, déclinées sous la forme de fiches-actions.

Cette stratégie est signée par le Maire ou le Président de l'EPCI, le Préfet, le Procureur de la République et les partenaires du territoire (Éducation nationale, bailleurs, transporteurs, associations...).

Coût et modalités pratiques

20 à 25 jours de prestation

Ajustable selon les ressources et les besoins spécifiques de la collectivité

Détail de la prestation

- Évaluation du dispositif contractuel
- Analyse statistique de la délinquance enregistrée
- Réalisation d'une cartographie des délinquances et des incivilités
- Conduite d'entretiens individuels et collectifs
- Participation des habitants au processus
- Définition des axes stratégiques, des objectifs opérationnels et des critères d'évaluation
- Élaborer, rédiger et accompagner la signature de la nouvelle STSPD
- Accompagner la STSPD et le suivi de son plan d'actions

CONSEIL

Maîtriser et renforcer son image en politique



Objectifs de la mission

- Assumer son image dans toutes les situations
- S'habiller pour le poste que l'on souhaite
- Travailler sa posture et sa gestuelle : le langage corporel et l'apparence
- Maîtriser les codes du pouvoir

Présentation

Les élu.e.s doivent travailler leur image...

L'apparence appartient au vecteur de la communication non verbale qui est le plus significatif : 55%. Le paraverbal (la voix, le ton, l'intonation) constitue un second vecteur fort de la communication à hauteur de 38%. Le strict verbal, c'est-à-dire les mots employés, quant à lui, n'en représente que 7%. Dans ce cadre, un simple bonjour vous coûte 93 % de votre communication.

Coût et modalités pratiques

3 jours de prestation

Détail de la prestation

- Mieux se connaître et révéler sa personnalité et ses talents
- Gagner en crédibilité et en notoriété tout en restant authentique
- Comprendre les codes de la diversité
- Comprendre les impacts de leur image
- Maîtriser les outils liés à l'image
- Manager son image dans le cadre de la prise de parole en public
- Savoir être à l'aise avec la communication de proximité
- Utiliser et maîtriser son image à travers les réseaux sociaux : linkedin, Instagram, Facebook, et identifier et contrôler son e-réputation
- Renforcer et affirmer son leadership et son charisme

CONSEIL

Accompagner la création et l'animation d'un CLSPD, CISPD ou CMSPD



Objectifs de la mission

- Prodiguer un appui juridique, technique et opérationnel pour la création d'un CLSPD, CISPD ou CMSPD
- Aider la réalisation d'un Diagnostic Local de Sécurité (DLS) et d'un plan d'actions
- Accompagner l'animation des instances du CLSPD, CISPD ou CMSPD

Présentation

La création d'un CLSPD ou CISPD (Conseil Local/Intercommunal de Sécurité et de prévention de la Délinquance) est obligatoire pour les villes de + de 10 000 habitants. Ce seuil sera prochainement abaissé aux villes de + de 5 000 habitants dans le cadre de la loi « Sécurité Globale ».

Le législateur favorise également la création de conseils métropolitains de sécurité et de prévention de la délinquance (CMSPD). Pour accompagner ces changements législatifs, la création du CLSPD, du CISPD ou du CMSPD nécessite la réalisation, au préalable, d'un diagnostic local de sécurité ainsi qu'un plan d'action local à visée opérationnelle. Cette nouvelle gouvernance de la sécurité à l'échelon local est portée par le Maire ou le Président de l'EPCI, le Préfet, le Procureur de la République et les partenaires du territoire (Éducation nationale, bailleurs, transporteurs, associations...).

Coût et modalités pratiques

10 à 15 jours de prestation

Ajustable selon les ressources et les besoins spécifiques de la collectivité

Détail de la prestation

- Appui juridique, technique et opérationnel pour la création
- Évaluation du dispositif contractuel ou des instances existantes
- Analyse statistique de la délinquance enregistrée
- Conduite d'entretiens individuels et collectifs
- Participation des habitants au processus
- Définition des axes stratégiques, des objectifs opérationnels et des critères d'évaluation
- Élaborer, rédiger et accompagner la signature de la nouvelle STSPD

CONSEIL

Créer un écosystème de la transition écologique et sociale



Objectifs de la mission

- Identifier les acteurs de la transition écologique et sociale sur un périmètre défini
- Connaître leurs actions, leurs projets et leurs attentes
- Mettre ces informations au service des outils de planification du territoire

Présentation

Les territoires ont enclenché la mutation de leur planification au regard des enjeux de la transition écologique et sociale.

Pour mettre en œuvre cette transition, il est nécessaire de s'appuyer sur les acteurs de terrain qui sont des leviers d'actions supplémentaires.

Connaître son écosystème, ses interactions et son poids potentiel sur les orientations locales est l'amorce à cette démarche.

Coût et modalités pratiques

5 jours de prestation

Ajustable selon les ressources et les besoins spécifiques de la collectivité

Détail de la prestation

- Contextualisation de l'analyse
- Définition des critères de recherche
- Identification des acteurs
- Cartographie des interactions
- Rapport de synthèse

CONSEIL

Piloter la certification environnementale de votre collectivité



Objectifs de la mission

- Donner un cadre et des objectifs à vos actions environnementales
- Mobiliser vos parties prenantes autour d'un objectif de progrès
- Rendre visible et crédibiliser vos actions via une certification externe

Présentation

Les collectivités ont vu leurs processus internes évoluer avec l'arrivée d'exigences environnementales. Des questions se posent quant au cadre juridique, à la cohérence des actions lancées et les actions ne sont pas toujours comprises par la population.

La mise en œuvre du référentiel de progrès ISO 14001 sur votre collectivité peut s'effectuer de manière simple et progressive.

La démarche permet de mieux connaître le cadre réglementaire, d'afficher des objectifs clairs et partagés de tous, de progresser selon une feuille de route co-construite, de valoriser les actions initiées et d'impulser une dynamique d'équipe autour d'une cause commune.

Coût et modalités pratiques

Sur devis

Détail de la prestation

- Diagnostic initial
 - Cartographie des parties prenantes
 - Analyse environnementale
 - Évaluation réglementaire
 - Gouvernance
- Planification et plans d'actions
 - Co-construction du plan d'action
 - Création d'indicateurs de suivi
 - Appui à la création du système documentaire
 - Sensibilisations et formation des élu.e.s et agents
- Audit externe
 - Participation au choix de l'organisme de certification
 - Préparation à l'audit externe ...

CONSEIL

Engager une démarche de consultation citoyenne



Objectifs de la mission

- Organiser une démarche de consultation citoyenne
- Identifier les axes de consultation
- Assurer l'animation d'ateliers participatifs

Présentation

La participation citoyenne est aujourd'hui considérée comme un moyen pragmatique, fédérateur et enthousiasmant pour fabriquer la ville de demain.

Aujourd'hui, l'urbanisme collaboratif contribue significativement à accélérer et à conforter les processus de décision, à viabiliser dans la durée, des espaces d'activités et des lieux de vie, à inventer des réponses inédites face à des problèmes complexes et à mieux répondre aux attentes des habitants et des acteurs économiques d'un territoire.

Coût et modalités pratiques

Sur devis

Détail de la prestation

- Réunion de lancement
 - Équipe projet
 - Contextualisation
 - Définition des enjeux
 - Planification
- Phase préparatoire
 - Étude documentaire
 - Acculturation à la thématique
- Ateliers participatifs
 - Identification des acteurs cibles
 - Animation des ateliers
 - Synthèse des contenus
- Événement de restitution



Solutions innovantes et éditions de contenus



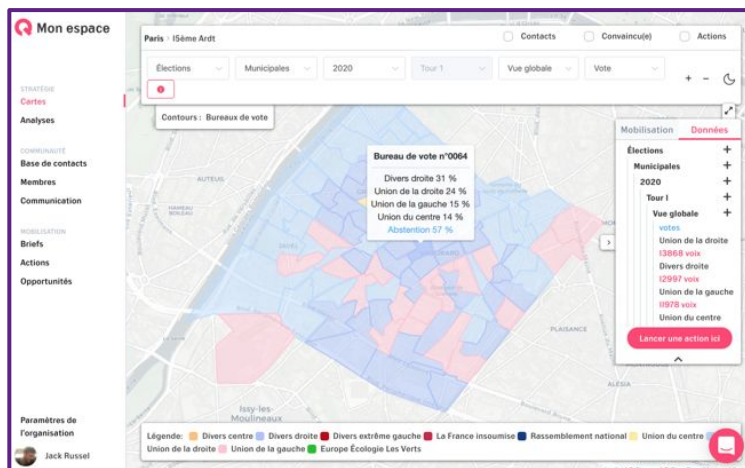
Editions de contenus

Nos partenariats (I)

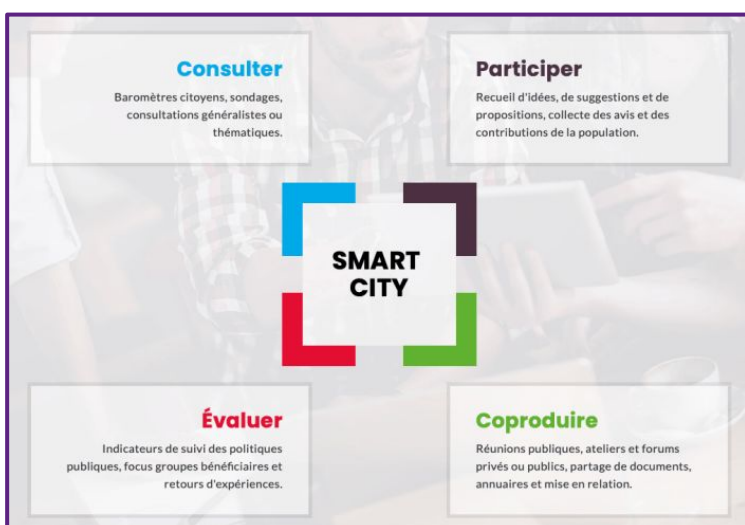
L'outil de mobilisation

Gestions Locales propose **Quorum**, un outil de mobilisation complet et reconnu, adaptable et prêt à vous accompagner dans vos prochaines élections départementales et régionales.

Cartographie, gestion de contacts, mobilisation ; ce tout-en-un simple d'utilisation analyse vos bureaux de votes et vous permet de gagner du temps en vous organisant avec efficacité.



La plateforme des projets



Avec **Inovagora**, nous partageons la volonté de donner la parole aux citoyens via des dispositifs efficaces.

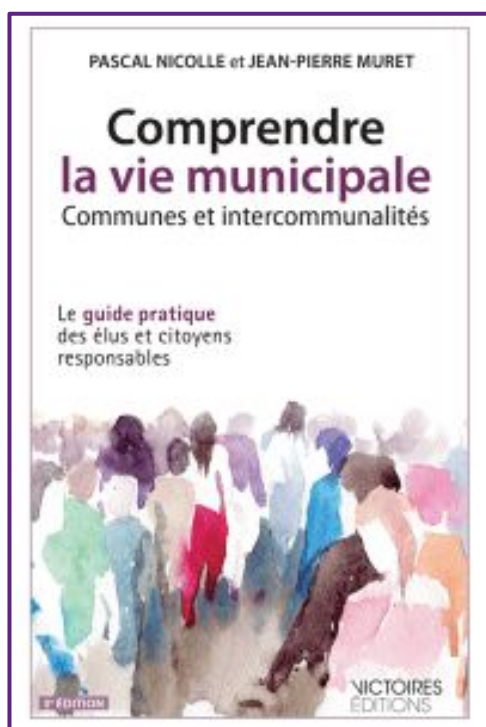
Pour ouvrir la participation et la co-élaboration des projets publics au plus grand nombre, nous proposons **Novademos**, une plateforme de consultation, de co-production et d'évaluation des politiques publiques.

Editions de contenus

Nos partenariats (II)

Le guide de l' élu municipal

En partenariat avec notre éditeur EDISENS, nous publions le guide pratique des élu.e.s et citoyens responsables : “Comprendre la vie municipale”. Les auteurs principaux sont Pascal Nicolle et Jean-Luc Boeuf (depuis 2020), en collaboration avec plusieurs experts de Gestions Locales.



Ci-dessus, l'édition 2014

Cet ouvrage est devenu un véritable rendez-vous lors de chaque renouvellement municipal depuis plus de trente ans. D'abord édité par le Centre de perfectionnement des journalistes puis par Victoires Éditions, il est désormais édité par ediSens.

Sa vocation première consiste à être un guide accessible pour accompagner vos premiers pas en tant qu'élu.e.s. Il est également utile aux élu.e.s sortant.e.s qui voudraient s'investir davantage dans leur fonction. Il tente d'être le plus complet possible tout en restant pratique, pédagogique et sérieux.

L'édition 2020 est comme toujours enrichie de plusieurs années de travail auprès des élu.e.s à différents échelons de collectivités.

C'est le fruit de l'expérience de ses auteurs mais aussi des consultant.e.s, expert.e.s et formateurs/trices du réseau. Ce guide se nourrit des rencontres, séminaires, stages, ateliers, séances de travail que chacune et chacun a pu avoir avec des centaines d'élu.e.s durant ces dernières années.

Que toutes et tous soient ici chaleureusement remercié.e.s !

Editions de contenus

Nos partenariats (III)

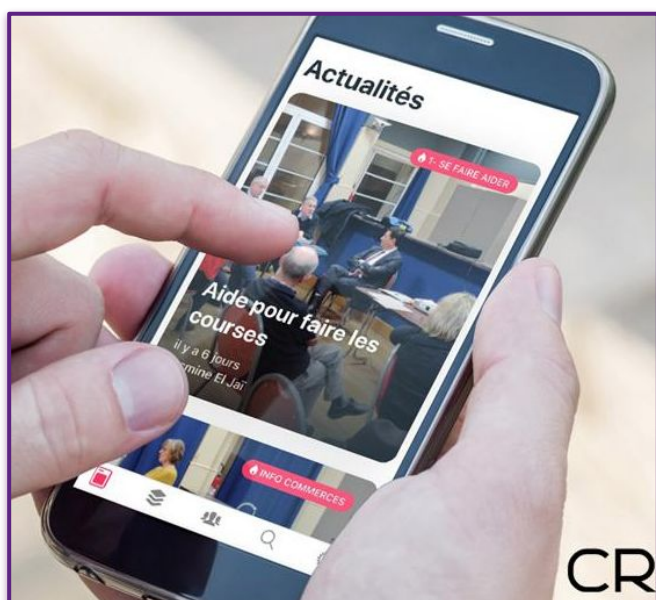
Le Chatbot des collectivités

Avec les Petits Bots, éditeur de solutions de chatbot, nous avons proposé aux collectivités durant la crise sanitaire un chatbot dénommé “La Petite Marianne” un outil ludique, efficient et conversationnel pour informer en direct leur population de l’actualité et des précautions à prendre.

Ce partenariat se poursuit, notre cabinet apportant sa base de connaissance, et les Petits Bots leur expertise et leur technologie, afin de créer des solutions de communication interactive autour de vos dispositifs locaux.



L’application communautaire



Avec Crowdaa, nous mettons à la disposition de toutes les collectivités locales une plateforme de gestion communautaire pour smartphone qui renforce la proximité dans les villes.

Notre outil se met à jour en temps réel, aussi simplement que sur Facebook, tout en restant maître de vos données.

Une solution “tout-en-un” pour publier votre application mobile à votre image et gérer en quelques clics votre communauté d’utilisateurs sans aucun développement.

Editions de contenus

Nos partenariats (IV)

Pépinière d'entreprises virtuelle territoriale

Facilitez le contact, l'acquisition d'informations et offrez un service innovant aux entreprises de votre territoire, grâce à la première plateforme territoriale 2.0 à destination des entreprises. Une solution au service des territoires et des entreprises.

La plateforme de ressources à destination des entreprises

À l'heure d'internet, même si les territoires doivent conserver le lien de proximité avec les entreprises, ils doivent se doter d'outils innovants et pertinents, pour assurer leur mission de développement économique. Cette plateforme internet en libre-service s'appuie sur des outils testés et approuvés par des entreprises .

Cinq niveaux de services disponibles pour les entreprises du territoire :

- Une messagerie instantanée permet de répondre aux besoins individuels des entreprises (mise en relation, information sur les dispositifs) et d'engager un premier contact
- Des outils de diagnostics et des fiches actions donnent des premiers niveaux de conseils et d'information pour les entreprises isolées
- Un centre de ressources regroupant des documents types en téléchargement (contrats, outils de gestion, documents spécifiques et territoriaux...)
- Des modules de formations en ligne
- Un module d'information en ligne pour diffuser l'actualité locale auprès des entreprises



estions Locales

Pour nous contacter et s'abonner à notre newsletter :

 contact@gestionslocales.fr

Suivez-nous :



[gestionslocales.fr](http://www.gestionslocales.fr)



[gestions locales](https://www.facebook.com/gestionslocales)



[@gestionsLoc](https://twitter.com/gestionsLoc)



[gestionslocales](https://www.linkedin.com/company/gestionslocales)

Gestions Locales

SAS fondée en 1989
16 boulevard Saint-Denis
75010 Paris
352 317 671 R.C.S. Paris
09 53 34 28 34

